

从“三个一”看春耕新图景

春耕生产进入关键时期，各地抢抓农时，春耕生产呈现一派繁忙景象。记者深入田间地头，感受春耕生产的新图景。



一机田 强化田管稳面积 深挖潜力提单产

春耕生产进入关键时期，各地抢抓农时，春耕生产呈现一派繁忙景象。记者深入田间地头，感受春耕生产的新图景。

一机田 强化田管稳面积 深挖潜力提单产

春耕生产进入关键时期，各地抢抓农时，春耕生产呈现一派繁忙景象。记者深入田间地头，感受春耕生产的新图景。

一机田 强化田管稳面积 深挖潜力提单产

春耕生产进入关键时期，各地抢抓农时，春耕生产呈现一派繁忙景象。记者深入田间地头，感受春耕生产的新图景。

跨国公司高管们的中国之行意味着什么

随着全球经济的复苏，越来越多的跨国公司高管开始将目光投向中国。他们的中国之行，不仅是为了拓展市场，更是为了寻求新的合作机会。

从“新三样”到新能源大通道

近年来，中国的新能源产业蓬勃发展，从电动汽车到光伏产品，再到锂电池，形成了所谓的“新三样”。这些产品不仅在国内市场表现强劲，更在国际市场上打开了局面。

广西东兴口岸日出入境旅客突破3万人次

随着边境贸易的繁荣，广西东兴口岸的客流量持续攀升。近日，该口岸日出入境旅客突破3万人次，创下了历史新高。

共筑地方金融安全防线

金融安全是地方发展的基石。各地正通过加强监管、完善制度等方式，共同筑牢地方金融安全防线，防范化解金融风险。

司机开车门不慎摔伤 谁该承担赔偿责任？

近日，一名司机在开车门时不慎摔伤，引发了关于赔偿责任的争议。究竟谁该承担责任？本文将为您详细解析相关法律规定。

司机开车门不慎摔伤 谁该承担赔偿责任？

潮州日报讯 日前，饶平法院依法审结了一宗责任保险合同纠纷案。

卢某受某贸易有限公司的指派，驾驶一辆重型半挂牵引车（后拖挂一辆挂车）负责运送水泥至饶平县黄冈镇某路段。次日凌晨6时许，卢某将车停靠在水泥铺仓库门口，在打开车门过程中，不慎从驾驶室掉下摔伤。伤后1小时许，卢某被送至饶平县人民医院急诊。

卢某出院后，多次向案涉相关主体提出赔偿，但无法就赔偿达成协议，为维护自身合法权益，依法向饶平法院提起诉讼。

饶平法院经审理认为，卢某作为贸易有限公司的派工司机，受公司指派驾驶案涉车辆运送水泥至饶平县黄冈镇，因夜间长途行车，易于疲劳，在车辆停靠在水泥铺仓库门口时，打开车门过程中不慎从驾驶室掉下摔伤。卢某在下车时本应对自身安全尽到谨慎的注意义务，且案涉贸易有限公司没有考虑到司机夜间长途行车，易于疲劳，故依据《中华人民共和国民法典》第一千一百九十二条的规定，卢某的损失应由卢某、案涉贸易有限公司根据各自的过错承担相应的责任。综合实际情况，酌定卢某自负30%的责任，贸易公司承担70%的责任。同时，根据日常生活常识，车上人员责任险（驾驶人）约定的“使用”机动车，应解释为车辆运输过程中装货、运输、卸货、上下车等与使用车辆相关的各个环节，该案情形属于车上人员责任险（驾驶人）的应赔范围，因案涉贸易有限公司与A保险公司签订了车上人员责任险（驾驶人）合同，故A保险公司应按照保险合同的约定负责赔偿。且贸易有限公司与B保险公司签订了新就业形态人员职业伤害责任保险合同，卢某是在停车准备卸货过程中受到意外伤害，依照保险合同的约定，属于新就业形态人员职业伤害责任保险的应赔范围，故B保险公司也应按照保险合同的约定负责赔偿。

法官提醒：交通安全无小事，驾驶员切勿因为一时的急切而疲劳驾驶，忽视了安全，这不仅会给自己带来危险，也会给他人带来伤害。同时，接受劳务的一方（雇主）应当保障工作环境、工作工具的安全性，尽到相应的提醒义务，提醒驾驶员不可疲劳驾驶，减少可能存在的风险，增强责任承担能力。（李晓纯 钟钰铿）

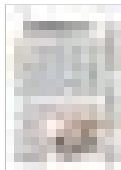
■法条链接

《中华人民共和国民法典》第一千一百九十二条的规定：“个人之间形成劳务关系，提供劳务一方因劳务造成他人损害的，由接受劳务一方承担侵权责任。接受劳务一方承担侵权责任后，可以向有故意或者重大过失的提供劳务一方追偿。提供劳务一方因劳务受到损害的，根据双方各自的过错承担相应的责任”。

版面导航



01版 要闻



02版 国内



03版 潮州 | 社情

标题导航

- 从“三个一”看春耕新图景
- 广西东兴口岸日出入境旅客突破3万人次
- 共筑地方金融安全防线
- 司机开车门不慎摔伤 谁该承担赔偿责任？
- 从“新三样”到新能源大通道
- 跨国公司高管们的中国之行意味着什么